



---

## DECLARACIÓ AMBIENTAL EMAS III

Període del'1 de gener a 31 de desembre 2015

---



Maig 2016

## 0. ÍNDEX

0.	ÍNDEX .....	2
1.	PRESENTACIÓ .....	3
1.1	Dades d'interès .....	4
1.2	Activitats d'Engrunes incloses en la declaració ambiental.....	5
1.3	Organització .....	6
2	SISTEMA INTEGRAL DE GESTIÓ .....	7
2.1	Política ambiental (Política del SIG) .....	8
2.2	SIG, gestió ambiental i gestió de l'activitat .....	9
3	ASPECTES AMBIENTALS .....	10
4	OBJECTIUS I FITES .....	14
4.2	Valoració dels objectius i fites de l'any 2015 .....	16
5	COMPORTAMENT AMBIENTAL .....	19
5.1	Consums .....	19
5.1.1	Consum elèctric .....	19
5.1.2	Consum d'aigua .....	20
5.1.3	Consum de combustible .....	20
5.1.4	Consum de paper .....	21
5.1.5	Consum de tòners .....	21
5.1.6	Consum de productes químics.....	22
5.1.7	Consum d'embalatges.....	23
5.2	Emissions atmosfèriques .....	23
5.3	Contaminació lumínica .....	24
5.4	Aigües residuals .....	25
5.5	Residus .....	27
5.6	Contaminació acústica .....	34
5.7	Contaminació del sòl .....	36
5.8	Biodiversitat .....	38
5.9	1.1 Emergències .....	38
5.10	Eficiència energètica .....	39
6	NORMATIVA APLICABLE.....	41
6.1	Activitat, prevenció i control ambiental.....	41
6.2	Aigües residuals .....	41
6.3	Residus (perillosos i no perillosos) .....	41
6.4	Vehicles .....	42
6.5	Obres.....	42
6.6	Emissions a l'atmosfera.....	42
6.7	Sorolls.....	42
6.8	Altres.....	43
7	TERMINI PER LA SEGÜENT VERIFICACIÓ.....	43

## 1. PRESENTACIÓ

La **Fundació Engrunes** és una entitat privada d'iniciativa social, constituïda l'any 1982, que lluita contra la pobresa a través de la inserció laboral i social de persones marginades o excloses, i com a empresa d'inserció mitjançant la producció de béns i serveis. Basem la nostra estratègia d'intervenció en la inserció pel treball com a eina fonamental per potenciar l'autoestima i l'autonomia personal del treballador.



La Fundació Engrunes, porta més de 30 anys treballant com a Empresa d'Inserció, amb col·lectius en risc d'exclusió social i realitzant esforços per assolir dia a dia els seus objectius fundacionals: **la integració de persones en risc d'exclusió, al mercat ordinari.**



Gràcies a l'esforç d'entitats com la nostra, al desembre de l'any 2002 neix la Llei 27/2002, de 20 de desembre, de mesures legislatives per la regulació de les Empreses d'Inserció, el que ens obliga a valorar la necessitat de realitzar canvis a l'organització i pel compliment de la normativa vigent. Al juliol de l'any 2008 es posa en marxa **Engrunes, Recuperació i Manteniment, Empresa d'Inserció, S.L.U.**, participada al 100% per la Fundació Engrunes i mantenint els objectius fundacionals, la mateixa mentalitat de treball i complint els requisits normatius vigents. Neix amb l'objectiu de fomentar el bon comportament ambiental i la reutilització dels residus com a eina per la integració d'aquests col·lectius. Des de fa anys, realitzem les nostres activitats productives tenint en compte els impactes que aquestes tenen sobre el medi ambient i com a complement de l'activitat social i de recerca d'oportunitats pels menys afavorits.

Aquesta Declaració Ambiental aporta les dades de la gestió realitzada a les dues entitats durant l'any 2015 i deixa palès el compromís de les dues entitats amb el nostre entorn. De les dues entitats es deriva **Engrunes** com a denominació comercial i que utilitzem de forma general en aquest document. Es parla d'Engrunes com una única unitat, degut a que en cap moment, la creació de la nova empresa ha suposat canvis significatius en les activitats que es realitzen, compartint els mateixos espais de treball i essent aquests canvis principalment de caràcter legal.

La Seu Social de les dues entitats es troba a Montcada I Reixac, espais compartits a on es troben part dels diferents centres i àrees de treball i des d'on es porta la coordinació i la direcció de totes les activitats que es duen a terme. L'activitat Social, es gestiona des de la Seu Social, proporcionant feina, formació i acompanyament i amb l'objectiu de potenciar les capacitats de les persones per accedir al mercat ordinari.



## 1.2 Activitats d'Engrunes incloses en la declaració ambiental

Les diferents activitats que es porten a terme des d'Engrunes i que entren a la Declaració Ambiental segons els requisits EMAS són les següents:

### Construcció

- Manteniment, Rehabilitació i Reformes Integrals en l'activitat de construcció

### Residus

- Gestió de residus
  - ✓ Centre de recollida i transferència, reciclatge de paper i cartró, plàstics, tèxtils, vidre, fustes, reciclatge i recuperació de metalls o compostos metàl·lics
- Recollida, preparació per a la reutilització, valorització, transport i gestió de residus urbans
- Gestió de Deixalleries
  - ✓ Deixalleria Cerdanyola del Vallès  
Ctra. de Sant Cugat, Km. 2,2  
08290 Cerdanyola del Vallès  
Barcelona
- Atenció a l'usuari als Punts Verds de Zona (Barcelona)
  - ✓ PVZ Les Corts / Pedralbes  
Avda. Esplugues, 58-60  
08034 Barcelona
  - ✓ PVZ Vall d'Hebron  
Avda. Estatut de Catalunya, s/n.  
08035 Barcelona

L'abast del SIG de la Fundació Privada Engrunes i d'Engrunes, Recuperació i Manteniment, Empresa d'Inserció, S.L.U. és:

- ✓ **Manteniment, Rehabilitació i Reformes Integrals en l'activitat de construcció**
- ✓ **Inserció sociolaboral de col·lectius en risc d'exclusió social**
- ✓ **Recollida, preparació per a la reutilització, valorització, transport i gestió de residus urbans**
- ✓ **Gestió de deixalleries**
- ✓ **Atenció als usuaris dels punts verds de zona**

Manteniment, rehabilitació i reformes integrals en l'activitat de construcció. Inserció sociolaboral de col·lectius en risc i exclusió social.

Recollida, preparació per a la reutilització, valorització, transport i gestió de residus urbans.

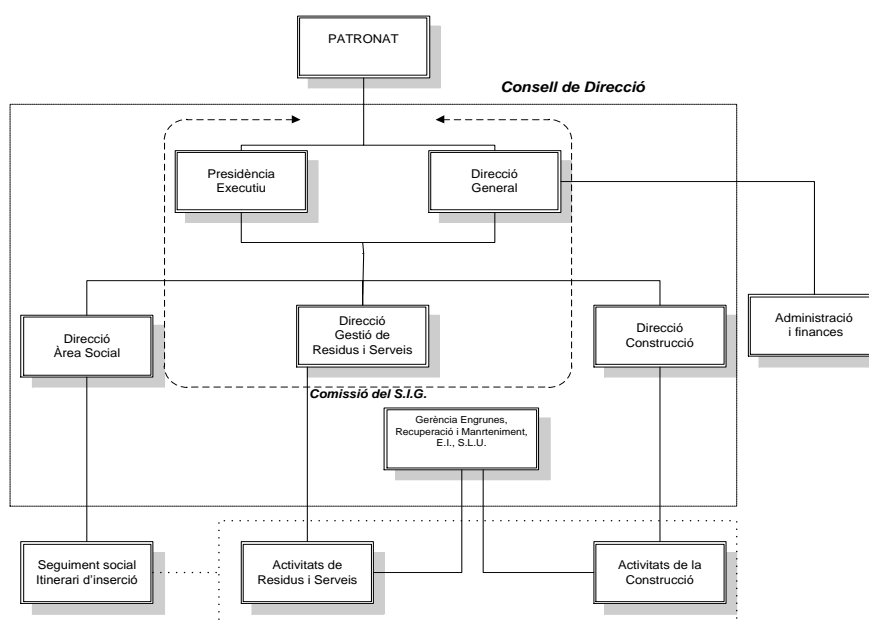
Gestió de deixalleries.

Atenció als usuaris dels punts verds de zona

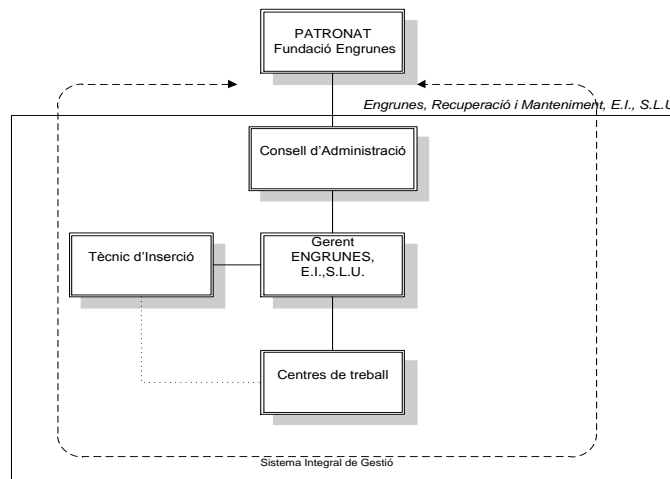
### 1.3 Organització

L'organització es veu reflectida a continuació, als **organigrames** de les dues entitats, de la *Fundació Engrunes* i d'*Engrunes, Recuperació i Manteniment, Empresa d'Inserció, S.L.U.*

#### FUNDACIÓ PRIVADA ENGRUNES



## ENGRUNES, RECUPERACIÓ I MANTENIMENT, EMPRESA D'INSERCIÓ, S.L.U.



## 2 SISTEMA INTEGRAL DE GESTIÓ

Engrunes, des del seu naixement ha anat mantenint el seu compromís per la sostenibilitat empresarial, alhora que promou i realitza la seva tasca laboral i social. Fruit d'aquest compromís, l'any 2005 es desenvolupa el SIG com a eina de millora. Aquest procés ha permès establir i implantar un sistema de gestió, afavorint la incorporació de diverses pràctiques ambientals respectuoses amb el medi ambient així com d'eines per potenciar l'eficiència ambiental als processos productius i de serveis.

La nostra entitat ha desenvolupat el Sistema de Gestió Ambiental d'acord amb el Reglament Europeu 1221/2009 pel que es permet a les organitzacions adherir-se amb caràcter voluntari a un Sistema Comunitari de Gestió i Auditoria Ambiental (EMAS).

Els principals agents implicats en el manteniment del SIG són la Direcció que lidera i s'implica directament en el manteniment del Sistema i els diferents responsables de cada centre o àrea de treball, que també participen i fan participar els seus empleats en el desenvolupament diari del SIG i la millora del comportament ambiental.

La nostra entitat compleix la normativa ambiental vigent en tots els seus àmbits.

## 2.1 Política ambiental (Política del SIG)



### La nostra política



A **Fundació privada Engrunes i d'Engrunes, Recuperació i Manteniment, Empresa d'Inserció S.L.U.**, treballem per proporcionar suport personal i feina a les persones en risc d'exclusió social i així permetre la seva reincorporació a una vida social i laboral activa.

Basem la nostra gestió en quatre grans línies:

- ✓ Posar els mitjans necessaris per garantir que els Treballadors en procés d'Inserció, adquireixin competències personals i professionals que els facultin a accedir al mercat de treball i a la integració personal en el seu entorn social més proper.
- ✓ Potenciar les activitats econòmiques i empresarials, com l'eina que ens assegura els recursos per assolir la integració laboral de les persones l'objecte social amb el que estem compromesos i alhora, la satisfacció dels nostres clients cobrint les seves exigències a través de la qualitat de tots els productes i serveis que oferim.
- ✓ Gestionar les nostres activitats sota el model de funcionament de l'economia social i solidària.
- ✓ Facilitar els mitjans adequats per a que les nostres activitats es realitzin en un marc adequat, respectant la legislació, el benestar de les persones i el medi ambient, inspirant-se a la millora contínua.

Aquestes línies d'acció es desenvolupen en objectius concrets dels quals fem un seguiment periòdic.


Entre tots hem construït una forma de treballar que considerem **estratègica**: un sistema de gestió de la **qualitat** per satisfer els nostres clients i usuaris, de **prevenció dels riscos laborals i la seguretat i la higiene en el treball** per garantir condicions de treball adients i segures, minimitzar els riscos i, del **medi ambient**, per protegir-lo en part amb l'optimització de recursos, l'economia circular i garantir la coherència de les nostres activitats.

Per assolir i mantenir viu el nostre compromís, necessitem la màxima implicació i participació de totes les persones que formen part d'Engrunes, mitjançant l'aplicació de solucions eficients i la recerca d'alternatives sostenibles e innovadores a tota l'organització, adaptant-nos als canvis del mercat.

Ens preocupem per conèixer, interpretar i tenir en compte les necessitats, expectatives i requisits de tots els col·lectius amb els que interactuem i que donen un sentit a la nostra existència: Usuaris, Clients, Empreses i Administracions Públiques, i Treballadors, actuant amb transparència i implicació social.

Agraïm a totes les parts interessades que ens ajuden a construir una organització més respectuosa amb el medi i amb les persones, més dinàmica, i més sòlida a nivell social, laboral i econòmic i amb un horitzó de sostenibilitat en un món més just.

LA DIRECCIÓ  
Montcada i Reixac a, 18 de març de 2016





## 2.2 SIG, gestió ambiental i gestió de l'activitat

La implantació del Sistema Integral de Gestió ens ha facilitat l'anàlisi i la identificació d'elements de millora en el funcionament i gestió dels diferents Centres de Treball. Ens ha permès introduir canvis en la pràctica professional, incorporar i aplicar controls relatius als impactes ambientals i als processos de les diferents activitats que realitzem, donant compliment a la normativa legal que ens afecta i cobertura a les necessitats dels nostres clients. Ens permet realitzar una gestió ordenada, incentivant la millora continua i la identificació de les necessitats dels diferents actors que hi participen en la gestió i en la millora del nostre entorn.

Pel que fa al l'activitat social, la gestió ambiental ha estat i és una eina vàlida per la formació dels treballadors procedents de l'exclusió social. Els valors socials i el respecte a medi ambient, implícits en la nostra activitat, els hàbits de treball, el treball en equip i els diferents aspectes tècnics de l'activitat, s'assoleixen mitjançant el desenvolupament de les diferents feines diàries que es programen.



A l'agost de 2015, després de 5 anys de funcionament com a gestors de residus, hem tramitat un canvi no substancial de la llicència d'activitat en la que hem incorporat l'activitat de preparació per la reutilització PxR de RAEE i incrementat la quantitat de residus anuals a gestionar a les instal·lacions ( de 1.978 a 2.934 tones /any) i la capacitat de residus emmagatzemats (de 95 a 136,8 tones). El canvi afecta principalment al RAEE, a la roba i als residus especials.

### 3 ASPECTES AMBIENTALS

L'avaluació ambiental ha presentat com a resultat una identificació dels aspectes ambientals associats a les activitats productives. S'han aplicat criteris d'avaluació centrats en quatre factors:

- **Volum/quantitat/freqüència** (1,2,3).  
Aquí pel que fa als residus que gestionem hem donat més puntuació quan un residu baixa de quantitat i menys quan puja (al contrari de com es fa normalment amb altres aspectes ambientals) perquè el fet de que el residu arribi a nosaltres i el puguem segregar i donar-li una gestió correcta, que és la nostra activitat, té una repercussió positiva, i per tant, si ens arriben menys residus volem que l'aspecte ens surti significatiu
- **Perillositat** (1,2,3).  
A major perillositat major puntuació
- **Impacte al medi** (1,2, 3 / 2,4,8)  
La puntuació estàndard és 1,2,3 per tots els aspectes excepte pels residus que gestionem. Tal com fem al criteri "quantitat" aquí ens interessa puntuar alt aquells residus que tenen un alt valor, ja sigui per la seva reutilització (8 punts) o el seu reciclatge (4).
- **Compliment legal i d'altres requisits** (1,2,8)  
Quan hi ha un incompliment de requisit la puntuació és 8, per tal de forçar la significància de l'aspecte
- **Capacitat de millora** (1,2,3)  
Es tracta d'alguna manera d'identificar on estem, i aquest "estar" va lligat en certa manera al nostre context
- **Punt de vista de les parts interessades** (1,2,3)

El sumatori d'aquests factors, quan dona una quantitat **superior a 11 es classifica com a Aspecte Ambiental significatiu.**

## Llistat i avaluació d'aspectes ambientals directes

Els aspectes ambientals s'han identificat en 3 blocs, depenent de l'activitat que els genera:

- Recollida, valorització, transport i gestió de residus urbans
- Activitat de rehabilitació i construcció
- Residus que es gestionen a la Deixalleria de Cerdanyola

Els resultats d'aquestes avaluacions són els següents:

**Els aspectes ambientals significatius els hem assenyalat amb un color diferent segons tinguin una afectació negativa (en color vermell) o positiva (en color verd).** Els d'afectació negativa apareixen com a rellevants quan el paràmetre experimenta un creixement i els d'afectació positiva és quan el paràmetre decreix. Els d'afectació positiva són els relatius als residus, que si arriben a les nostres instal·lacions, com a gestors de residus, podem recuperar-los i evitar que vagin a tractament com a rebuig.

### NAU MONTCADA I REIXAC I ACTIVITATS DE RECOLIDA I TRANSPORT DE RESIDUS:

Procés	Vector Ambiental	Condicions	Aspecte ambiental	Avaluació	
Oficines Magatzem de triatge de residus	CONSUMS	N	Electricitat		
		N	Aigua		
		N	Combustible vehicles		
		N	Paper		
		N	Tònens i cartutxos tinta		
		N	Productes químics		
			N	Embalatges	
		ABOCAMENTS A L'AIGUA	N	Aigües residuals domèstiques i de neteja	
		EMISSIONS A L'AIRE	N	Emissions vehicles	
	N		Emissions difuses desinfecció roba		
	A		Emissions gasos refrigerants		
			N	Residus municipals barrejats	
	N		Reciclatge paper		
	N		Reciclatge plàstics		
	N		Reciclatge Metalls		
	N		Reciclatge oli vegetal		
		N	RAEE'S		

Procés	Vector Ambiental	Condicions	Aspecte ambiental	Avaluació
	RESIDUS	N	Tèxtil recuperats	
		N	Voluminosos recuperats	
		N	Reciclatge fusta	
		N	Reciclatge Tònners	
		N	Reciclatge fluorescents	
		N	Residus de medicaments	
		N	Reciclatge olis minerals	
		N	Gestió de residus propis	
	N	Gestió de residus manteniment de vehicles		
	ÚS DEL SÒL	N	Ocupació del sòl	
	CONTAMINACIÓ ACÚSTICA	N	Emissió de soroll	
	CONTAMINACIÓ LUMINICA	N	Llum exteriors	
	EMERGÈNCIES	E	Emissions incendi	
		E	Residus incendi	
		E	Aigües contaminades incendis	
		E	Abocaments substàncies químiques	
		E	Trencament fluorescents	
E	Trencament amiant			

## DEIXALLERIA DE CERDANYOLA

Procés	Vector Ambiental	Condicions	Aspecte ambiental	Avaluació
Recollida residus municipals a la deixalleria	CONSUMS	N	Electricitat	
		N	Aigua	
		N	Productes químics	
		N	Combustible vehicles	
	ABOCAMENTS D'AIGUA	N	Aigües residuals domèstiques i de neteja	
	EMISSIONS ATMOSFERA	N	Emissions vehicles	
	RESIDUS	N	Residus municipals barrejats-REBUIG	
		N	Terres i Runes	
		N	Residus compostables	

		N	Residus reciclables	
		N	Residus reutilitzables	
		N	Tractament residus especials	
	CONTAMINACIÓ ACÚSTICA	N	Soroll	
	CONTAMINACIÓ LLUMINOSA	N	Llums exteriors	
	EMERGÈNCIES	E	Emissions incendi	
		E	Residus incendi	
		E	Aigües contaminades incendis	
		E	Abocament substància químics	

## OBRES MANTENIMENT I REHABILITZACIÓ

Procés	Vector Ambiental	Condicions	Aspecte ambiental	Avaluació
Obres de manteniment i rehabilitació en edificis	CONSUMS	N	Electricitat	
		N	Aigua	
		N	Productes químics	
		N	Combustible vehicles	
	ABOCAMENTS D'AIGUA	N	Aigües residuals domèstiques i de neteja	
	EMISSIONS ATMOSFERA	N	Emissions vehicles	
	RESIDUS	N	Residus-REBUIG	
		N	Residus no especials segregats	
		N	Residus runa	
			Residus especials	
			Residus poda	
		Residus voluminosos		
	CONTAMINACIÓ ACÚSTICA	N	Soroll	
	EMERGÈNCIES	E	Emissions incendi	
		E	Residus incendi	
		E	Aigües contaminades incendis	
		E	Abocament substància química	
	E	Fuita d'aigua		

La majoria dels aspectes ambientals depenen de les nostres activitats i serveis, però també hi ha **d'altres aspectes que es deuen a la nostra activitat, que no podem controlar-los directament o sobre els quals tenim un marge limitat d'incidència** . Exemple d'aquests aspectes ambientals són el consum de combustible, les emissions atmosfèriques i el soroll que generen els mitjans dels nostres proveïdors quan ens lliuren materials o recullen els nostres residus; un altre exemple és el cas del servei d'atenció als usuaris dels Punts Verds de Zona, que en tant que no gestionem el conjunt del servei la incidència en els aspectes ambientals són limitats. En relació als proveïdors i als productes que ens proveeixen, disposem de criteris que apliquem en diversos casos per tal de reduir l'impacte ambiental d'aquests i també de pautes per informar i sensibilitzar als proveïdors.

Per altra banda, els resultats ambientals d'alguns aspectes ambientals com la recollida de voluminosos o d'altres residus, el volum de la recollida de roba o el percentatge de materials reciclables que es recullen en les deixalleries, estan relacionats amb diverses qüestions com són:

- Nivell de sensibilització de la població i implicació en les polítiques de residus dels ajuntaments on treballem
- Facilitats i incentius dels Ajuntaments cap als ciutadans
- Circumstàncies econòmiques d'un moment donat
- I d'altres

Ens fixem com a criteri, per tal d'incidir en aquests aspectes ambientals indirectes, per una banda, en escollir sempre que ens és possible aquells proveïdors que mostren bones pràctiques ambientals i per un altre en formar als nostres treballadors per a que les tinguin.

## 4 OBJECTIUS I FITES

Anualment, al començament de l'exercici, establim els objectius i fites a assolir i concretem la planificació de les activitats a dur a terme durant l'any, per aconseguir totes les fites marcades entre les quals s'inclouen les de millores ambientals en tots els àmbits de l'activitat. Determinem les línies d'actuació, els responsables i els mecanismes necessaris.

Els objectius i fites es renoven anualment i es revisen periòdicament .

Objectius i fites ambientals per l'any 2016

Període: 1 de gener fins 31 de desembre de 2016				Revisió: Juliol 2017		
Objectiu	Fita	Àrea o activitat on s'aplica	Indicador de seguiment	Mitjans / activitats	Responsable de la implantació i seguiment	Freqüència de mesura
<b>Reduir el consum de combustible</b>	<p>Reduir la quantitat de combustible</p> <p>En construcció respecte als serveis realitzats</p> <p>En residus respecte a les tones gestionades</p>	Tota Engrunes	<p>Consum de combustible reduir el consum segons els paràmetres determinants que s'indiquen</p> <p>En construcció inferior a 7,75 l/servei</p> <p>En residus inferior a 15,99 l/tones gestionades</p>	<p>Optimitzar en les operacions de logística</p> <p>Organitzar sessions formatives en conducció eficient</p>	<p>Director de cada Centre de treball</p> <p>Equip Coordinador del SIG</p>	Anual
<b>Reduir el consum d'energia</b>	<p>Reduir el consum d'electricitat</p> <p>Fer una campanya de sensibilització per l'estalvi d'energia a l'entitat</p>	Tota Engrunes	<p>Consum d'electricitat inferior a 120 MWH</p> <p>Canviar lluminàries on sigui possible, per unes de baix consum, i col·locar cartells informatius i amb consignes de reducció a tota la instal·lació</p>	Recursos propis	<p>Director de cada centre de treball</p> <p>Equip Coordinador del SIG</p>	Anual
<b>Reduir el consum d'aigua</b>	<p>Reduir el consum d'aigua</p> <p>Aplicar mesures de reducció de consums i fer sensibilització</p>	Tota Engrunes	<p>Consum d'aigua inferior a 287 m3/annuals</p> <p>Col·locar dispositius de reducció de consum a les aixetes i col·locar cartells informatius i amb consignes de reducció a tota la instal·lació</p>	Recursos propis	<p>Director de cada centre de treball</p> <p>Equip Coordinador del SIG</p>	Anual
<b>Aprofitament de residus</b>	<p>Quantitat de material reutilitzat sobre el residu gestionat en l'activitat de Residus.</p> <p>Quantitat de rebuig sobre el total de residus gestionat en l'activitat de Residus.</p> <p>Reducció del rebuig en l'execució dels treballs a l'activitat de Construcció</p>	Tota Engrunes	<p>Incrementar els valors obtinguts en el 2015 resultat superior al 24.6%</p> <p>Reduir els valors obtinguts en el 2015 resultat inferior a 9.47 %</p> <p>Recuperar el % de rebuig sobre el residu generat del 2015 o millorar-lo. Valor inferior al 6,80%</p>	Recursos propis	<p>Equip de Gestió de Residus i Serveis</p> <p>Equip de Construcció</p>	Anual
<b>Reducció de la compra material i consums d'oficines</b>	<p>Reducció de la compra de paper.</p> <p>Reducció de impressions en paper.</p>	Tota Engrunes	<p>a) Menor quantitat que l'any 2015</p> <p>b) Menor impressions que l'any 2015</p>	Recursos propis	Directors de tots els centres de treball	Anual

## 4.2 Valoració dels objectius i fites de l'any 2015

Període: 01/01/2015 a 31/12/2015			Revisió: Juny de 2016		
Objectiu	Fites	Àrea o activitat on s'aplica	Indicador de seguiment	Responsable de la implantació i seguiment	Valoració del compliment
<b>Reduir el consum de combustible</b>	Reduir el consum de combustible en el total d'Engrunes en un 10%	Tota Engrunes	Consum de combustible inferior a 89.784 litres/anuals en un 10%	Director de cada Centre de treball Equip Coordinador del SIG	<p>87.447 l any 2015. Encara que el consum ha baixat no hem aconseguit la reducció del 10%. <b>Objectiu no assolit.</b></p> <p>Observem que l'indicador que vam determinar de millora no és l'adequat, donat que el consum va associat a l'activitat i al 2015 hem incrementat l'activitat al voltant del 18% respecte al 2014</p> <p>Per l'any 2016 hem establert un nou indicador : l/tones per residus l/servei per construcció .</p> <p>Respecte a aquest indicador els resultats obtinguts són: En residus hem baixat la relació de l/tones de 16.07 a 15.99 En construcció hem baixat la relació l/servei de 7.94 a 7.75 <b>L'índex referit ha millorat en els dos casos</b></p>
<b>Reduir el consum d'energia</b>	Reduir el consum d'electricitat	Tota Engrunes	<p>Consum d'electricitat inferior a *116,69 MWH anuals</p> <p><i>*(dada rectificada perquè hem detectat un error de registre. La dada indicada a la declaració 2015 va ser 107,86 MWH )</i></p>	Director de cada centre de treball Equip Coordinador del SIG	<p>Consum realitzat 120.33 MWH anuals. <b>Objectiu no assolit</b></p> <p>Una de les causes que ha provocat l'augment del consum és degut que les màquines de climatització no funcionaven i també els factors meteorològics de l'estiu de 2015 que van arribar a temperatures molt altes. Al 2015 es va fer un canvi de 2 d'aquests aparells amb més potència. Això provocava que a l'hivern es feien servir escalfadors elèctrics individuals i a l'estiu ventiladors per renovar l'aire i evitar així, incidències en PRL dels treballadors.</p> <p>Si referim el consum al número de treballadors a les instal·lacions, l'índex de consum /treballador:</p> <p>Al 2014 va ser de 2.33 MWH /treballador Al 2015 de 2.14 MWH /treballador <b>L'índex de consum referit ha millorat</b></p>
<b>Sensibilització en la reducció del</b>	Crear una campanya de	Tota Engrunes	Cartells col·locats i	Comissió del SIG Direcció de cada centre de	No s'ha fet la campanya. <b>Objectiu no assolit</b>



Període: 01/01/2015 a 31/12/2015			Revisió: Juny de 2016		
Objectiu	Fites	Àrea o activitat on s'aplica	Indicador de seguiment	Responsable de la implantació i seguiment	Valoració del compliment
<b>consum d'energia</b>	sensibilització per l'estalvi d'energia a l'entitat.		sessions informatives fetes	treball	
<b>Reduir el consum d'aigua</b>	Reduir el consum d'aigua	Tota Engrunes	Consum d'aigua inferior a *279 m3/anuals <i>*(dada que hem rectificat perquè hem detectat un error de registre. La dada indicada a la declaració 2015, va ser 285 m3)</i>	Director de cada centre de treball Equip Coordinador del SIG	287 m3 <b>Objectiu no assolit</b> .  Encara que hi ha hagut un increment de consum, també ha hagut un increment de treballadors a les instal·lacions.  L'índex de consum / número de treballadors: Al 2014 va ser de 5.58m3/treballador Al 2015 de 5.13m3/treballador  <b>L'índex de consum referit ha millorat</b>
<b>Sensibilització en la reducció del consum d'aigua</b>	Crear una campanya de sensibilització per l'estalvi en el consum d'aigua a l'entitat.	Tota Engrunes	Cartells col·locats i sessions informatives fetes	Equip Coordinador del SIG Direcció de cada centre de treball	No s'ha fet la campanya. <b>Objectiu no assolit</b>
<b>Sensibilització i foment de la participació dels treballadors en la millora ambiental</b>	Crear una campanya de sensibilització promovent la participació activa en la recollida selectiva dels treballadors de les instal·lacions: Envasos Paper i cartró	Tota Engrunes	Cartells col·locats i sessions informatives fetes	Equip Coordinador del SIG Direcció de cada centre de treball	Hem renovat els cartells al menjador de Montcada i el sistema de contenidors. I s'ha informat als treballadors. Ha millorat la separació <b>Objectiu assolit</b>
<b>Aprofitament de residus</b>	Quantitat de material reutilitzat sobre el residu gestionat en l'activitat de Residus.  Reducció del rebuig en l'execució dels treballs a l'activitat de Construcció  Quantitat de rebuig total a tota l'entitat	Tota Engrunes	Superar els valors obtinguts en el 2014,  Reduir el % de rebuig sobre el residu generat, en l'activitat de construcció,  Reduir els valors	Directors de tots els centres de treball	En activitat de residus <b>En 2014 22.49% i en 2015 24.6%</b> , % millorats <b>objectiu assolit</b>  En activitat de construcció (els residus es gestionen a través de la xarxa de deixalleries no estan comptabilitzats com a residus gestionats a les instal·lacions) <b>En 2014 6.80 % i en 2015 17.51%</b> , %pitjor <b>objectiu no assolit</b>  Durant el 2015 els serveis de manteniment realitzats no ha permès obtenir millors resultats de valorització per les característiques del residu gestionat; principalment a les intervencions de pisos ocupats.

Període: 01/01/2015 a 31/12/2015			Revisió: Juny de 2016		
Objectiu	Fites	Àrea o activitat on s'aplica	Indicador de seguiment	Responsable de la implantació i seguiment	Valoració del compliment
			obtinguts en el 2014.		Comptant les dues activitats <b>En 2014 10.82 % i en 2015 9.82%</b> , %inferior <b>objectiu assolit</b>
<b>Reducció de la compra material i consums d'oficines</b>	Reducció de la compra de paper. Reducció de impressions en paper.	Tota Engrunes	Menor quantitat que l'any 2014 Menor impressions que l'any 2014	Directors de tots els centres de treball	2014 - 270 paquets / 2015 - 281paquets . <b>Objectiu no assolit</b>  En el cas de les impressores multi funcions el tòner consumit al 2014 va ser de 4 unitats i al 2015 de 5 unitats. Pel que fa a la tinta per impressores d'ús individual, va ser de 4 unitats el 2014 i de 10 unitats el 2015. <b>Objectiu no assolit</b>
<b>Actualització de la llicència d'activitats de la Nau de Montcada i Reixac</b>	Adaptació la llicència d'activitat a la nova Normativa de RAEE	Gestió de Residus i Serveis	Presentació documentació canvi no substancial feta	Gerent i Directora Gestió de Residus i Serveis	Presentada la documentació el 20-08-15 . En el projecte també hem inclòs alguns canvis no substancials identificats en la gestió diària de la instal·lació <b>Objectiu assolit</b>

Com a conseqüència d'analitzar les dades del 2015 hem fet un replanteig d'alguns dels objectius de millora que ens hem proposat per l'any 2016.

Observem:

- Que alguns dels objectius, en tant que tenim poc marge de millora, no arribem a assolir-los per ser massa "ambiciosos"
- I que la formulació d'alguns indicadors de referència no és l'encertada

Pel que fa al consum d'aigua i llum no hem assolit els objectius fixats; creiem que tenim poc marge de millora i que, encara que ens falta implantar alguna millora tècnica d'estalvi, observem que el màxim d'esforç l'hem de dedicar a la sensibilització.

Pel que fa al consum de combustible, hem millorat en els ratis específics, tant en l'activitat de gestió de residus com en la de construcció; hem fet un canvi en la determinació dels indicadors de referència ja que en l'activitat de recollida i transport de residus està directament lligat al consum i per tant, és una contradicció, des del punt de vista de l'activitat econòmica, fixar-nos una reducció del consum en valors absoluts.

Hem estudiat la possibilitat d'incorporar vehicles de gas o híbrids però de moment no ho veiem viable tant des del punt de vista tècnic com a econòmic. El marge de millora el

podem obtenir en una bona optimització de la logística, un bon pla de manteniment de la flota de vehicles i en la conducció eficient.

Hem millorat en els resultats en la gestió de residus. La dada més significativa és la de l'increment de la reutilització. Durant l'any 2015 vam obrir una nova botiga de segona mà. A l'activitat de construcció, creiem que la casuística de les feines realitzades i una sèrie de factors, ha fet que el resultat del rebuig hagi incrementat respecte el total gestionat.

## 5 COMPORTAMENT AMBIENTAL

### 5.1 Consums

Referent al consums de matèries primeres i altres subministres, la política d'Engrunes és la de triar aquells que tinguin una menor incidència ambiental; pel que fa a les quantitats treballam per reduir-ne el consum al mínim possible: electricitat, aigua, combustible, productes de neteja de les instal·lacions i d'higienització de la roba de segona mà per botigues, i altres...

#### 5.1.1 Consum elèctric

**La nau de Montcada i Reixac** d'Engrunes té 2.577,42 m<sup>2</sup> més 432,52 m<sup>2</sup> de pati annex. El consum elèctric es produeix per l'ús dels llums als magatzems i a les oficines, utilització dels sistemes informàtics, utilització dels dos ascensors i dos muntacàrregues, pel sistema de calefacció/refrigeració, un carregador per un carretó elevador, una màquina de premsar i empaquetar la roba i una premsa pel cartró. Actualment de forma regular hi ha/fan ús de les instal·lacions 56 persones.

Es pot observar que les dades de consum de l'electricitat en aquests últims tres anys, han anat baixant consecutivament encara que de forma moderada; al 2015 el consum total experimenta una pujada la qual cosa associem, principalment, a l'increment dels treballadors i les condicions climatològiques del 2015.

(Font del factor de conversió a CO<sub>2</sub>: Oficina canvi climàtic)

SEU CENTRAL	Consum anual	Consum	Núm.	Consum/	Emissions	Tn eq CO <sub>2</sub> /
Any	(MWh )	(MWh )/m <sup>2</sup>	Treballadors	nº treballadors/any	CO <sub>2</sub> (Tn)	nº treballadors

<b>2013</b>	<b>120,67</b>	<b>0,047</b>	<b>34</b>	<b>3,55</b>	<b>28,12</b>	<b>0,83</b>
<b>2014</b>	<b>*116,69</b>	<b>0,045</b>	<b>50</b>	<b>2,33</b>	<b>27,19</b>	<b>0,54</b>
<b>2015</b>	<b>120,33</b>	<b>0,047</b>	<b>56</b>	<b>2,14</b>	<b>28,04</b>	<b>0,50</b>

(\*dada que hem rectificat perquè hem detectat un error de registre)

El número de treballadors que indiquem són els que per terme mig utilitzen les instal·lacions i que directament estan implicats en els consum. Tal i com es pot veure a la taula, s'ha incrementat el consum anual en MWh respecte l'any 2014, però si analitzem el consum per número de treballadors, hem millorat en Tn equivalents d CO<sub>2</sub>.

### 5.1.2 Consum d'aigua

L'aigua que s'utilitza a les nostres instal·lacions és tota de xarxa.

A la **Seu Central** el consum al 2015 ha estat de 287 m<sup>3</sup>, superior a l'any 2014 amb 6 treballadors més, que analitzant l'índex de consum per treballadors resulta una reducció de consum relativa.

A la taula adjunta es mostra com ha evolucionat el consum en els darrers anys, així com el consum derivat de cada treballador que està a les nostres instal·lacions.

	<b>Consum aigua anual (m3)</b>	<b>Núm. treballadors</b>	<b>Consum/núm. Treballadors</b>
<b>2013</b>	291	34	8,56
<b>2014</b>	*279	50	5,58
<b>2015</b>	287	56	5,13

(\*dada que hem rectificat perquè hem detectat que en la dada hi havia un error de registre)

El número de treballadors que indiquem són els que per terme mig utilitzen les instal·lacions i que directament estan implicats en els consum.

### 5.1.3 Consum de combustible

El consum de combustible per la seva incidència ambiental i econòmica, és un paràmetre sobre el que fem un control. La millora de la gestió logística de les nostres activitats és el principal objectiu sobre el que incidim per tal de reduir-ne l'impacte.

Engrunes mou una flota de 26 vehicles que formen part dels equips de treball de les diferents activitats. La Construcció mou 8 vehicles i Gestió de Residus i Serveis en mou 18 vehicles amb una quantitat important de vehicles de gran tonatge (els camions de gran tonatge porten incorporat el sistema SCR, Reducció Catalítica Selectiva que permet reduir el nivell d'emissions).

Les variacions en el consum de combustible a Engrunes estan associades, principalment, al volum d'activitat de gestió de residu, que en els últims anys, pel que fa als serveis de transport de residus, s'ha vist disminuïda com també, per la reducció de flota. Conseqüentment observem una disminució de les tones de CO<sub>2</sub> generades.

TOTA L'ENTITAT	Consum Litres	Emissions Tn. CO <sub>2</sub>	Núm. treballadors	Tn eq CO <sub>2</sub> /nº treballadors
2013	104.720	273	132	1,92
2014	89.784	234	134	1,75
2015	87.447	228	144	1,58

*Càlcul CO<sub>2</sub>: factor de conversió font l'Oficina Catalana del canvi climàtic*

#### 5.1.4 Consum de paper

El consum de paper es realitza per les tasques administratives de l'entitat.

Com a bona pràctica implantada s'aprofiten restes de paper que es recullen als domicilis reduint així, el consum de paper nou i la seva compra.

L'increment en el consum de paper pot estar donat per la presentació a concursos públics que requereixen l'elaboració de molta documentació a presentar. Esperem que en un futur, amb la presentació electrònica puguem reduir aquests consum.

TOTA L'ENTITAT	Consum paper (folis/tones)	Núm. treballadors	Consum tones/treballador
2013	131.500/0,684	132	0,005
2014	135.000/0,702	134	0,005
2015	140.500/0,731	144	0,005

#### 5.1.5 Consum de tòners

El consum de tòners està relacionat amb el consum de paper.

TOTA L'ENTITAT	recàrrega tòners impressores multi funció i multiusuari unitats recàrregues/tones	còpies realitzades	Núm. treballadors	Còpies /treballadors	Consum cartutxos tinta impressores individuals Unitats/tones	tones / treballador
2014	4/0,012	92.815	134	692,65	4/0,0004	0,000003
2015	5/0,015	119.248	144	828,11	5/0,0005	0,0000035

Alguns materials reutilitzables, si són compatibles els destinem a consum propi, aquest ha estat el cas dels tòner en quant a les impressores petites, pel que fa a les impressores multi funcions tenim contractat un servei de manteniment que es factura per número de còpies.

Per tal de començar a fer una valoració, hem realitzat una recerca dels consums que hem fet en els dos últims anys que es basa principalment en els tòners per les màquines multi funció, cartutxos de tinta per les impressores individuals i registres del número de còpies que han fet cada una de les màquines. D'aquelles màquines que no tenen registre, s'ha fet una estimació real de les impressions que es fan habitualment.

### 5.1.6 Consum de productes químics

Els productes químics que s'utilitzen són diferents segons l'activitat de que estem parlant:

#### Seu Central Montcada

- Productes de neteja i manteniment de l'edifici: parlem de productes de neteja, pintures, algun oli tipus 3 en 1.
- Producte desinfectant de roba: per la desinfecció es fa servir un producte (glutaraldehyd) classificat com a Nociu, i que requereix de mesures de seguretat pel seu ús. Fa uns anys es feia servir un producte amb característiques de perillositat molt més rellevants.

#### Deixalleria de Cerdanyola

- Productes de neteja i manteniment de l'edifici: parlem de productes de neteja, pintures, algun oli tipus 3 en 1.

#### Activitats de manteniment i rehabilitació d'edificis

- Productes de neteja i manteniment de l'edifici: parlem de productes de neteja i algun producte per desenganxar moquetes o tasques similars.

- Pintures i vernissos: Destacar que les pintures que s'utilitzen quan es pinten escoles són amb ecoetiqueta.

### 5.1.7 Consum d'embalatges

S'utilitzen a la nau de Montcada exclusivament, per la venda de roba reutilitzable classificada a l'engròs (bales de roba i sacs de sabates, bosses i complements).

Hem recopilat les dades dels últims 3 anys que les mostrem en la taula adjunta.

	Consum embalatges kg	Tona de roba venudes	Kg. Embalatge/Tona de roba venuda	Num treballadors	Kg embalatge/núm treballadors
<b>2013</b>	637,82	209,91	3,04	132	4,83
<b>2014</b>	729,97	233,48	3,13	134	5,45
<b>2015</b>	738,05	232,50	3,17	144	5,13

Les diferències observades en quant a kg d'embalatge /tona de roba, creiem que no són molt significatives (diferències que no arriben al 5%). Farem una valoració continuada d'aquest valor per identificar possibilitats de millora en els resultats.

## 5.2 Emissions atmosfèriques

Engrunes té associades emissions corresponents al funcionament dels vehicles que efectuen la recollida i el transport dels residus i també el trasllat dels equips de rehabilitació i manteniment d'habitatges.

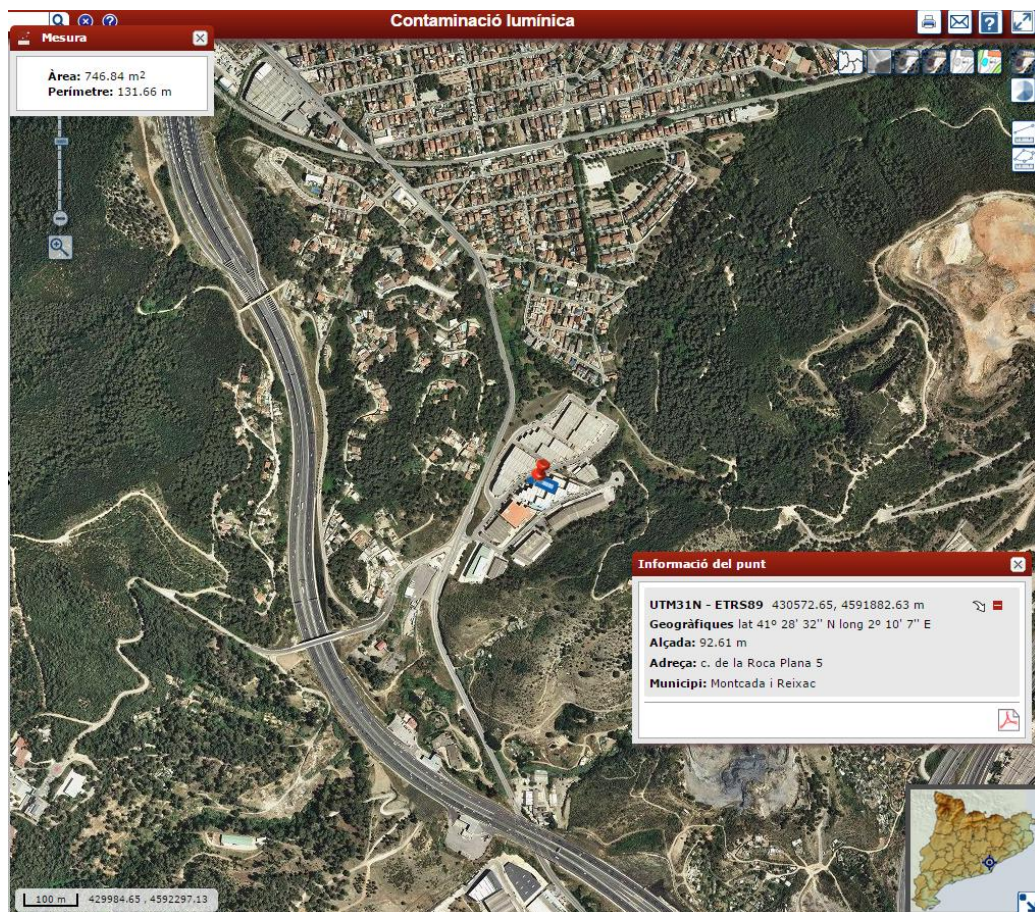
Els vehicles passen les revisions tècniques pertinents per assegurar que les seves emissions són adequades als estàndards actuals i compleixen la normativa vigent. Som conscients i estem atents a fer un bon manteniment dels vehicles per tal de reduir el nivell d'emissions dels nostres vehicles.

A la Seu Social d'Engrunes es disposa de bombes de calor que contenen gasos refrigerants, i que en cas de funcionament anormal, ja que aquests gasos funcionen en circuit tancat, podrien ser alliberats a l'atmosfera amb el conseqüent impacte com a gasos fluorats. No tenim registres de les càrregues realitzades, en crear un registre per fer el seguiment, hem detectat que l'empresa mantenidora no enregistrava correctament totes les dades que demana la normativa (el que ha suposat una no conformitat del sistema). Durant el 2015 hem fet una remodelació del sistema de climatització de les nostres instal·lacions. A partir de l'any 2016 ja hem pres mesures per fer un registre específic de les càrregues de gas.

Dintre de l'activitat de la tria i selecció de la roba per la seva reutilització, es procedeix a la higienització d'aquesta amb glutaraldehid (producte classificat com a nociu) en una Sala de desinfecció. Aquesta Sala és estanca i té una sortida d'aire a l'exterior, per la ventilació de la mateixa, per reduir els riscos laborals que comportaria la emissió de gasos a l'interior de la nau. L'operació d'higienització es realitza 1 cop a la setmana.

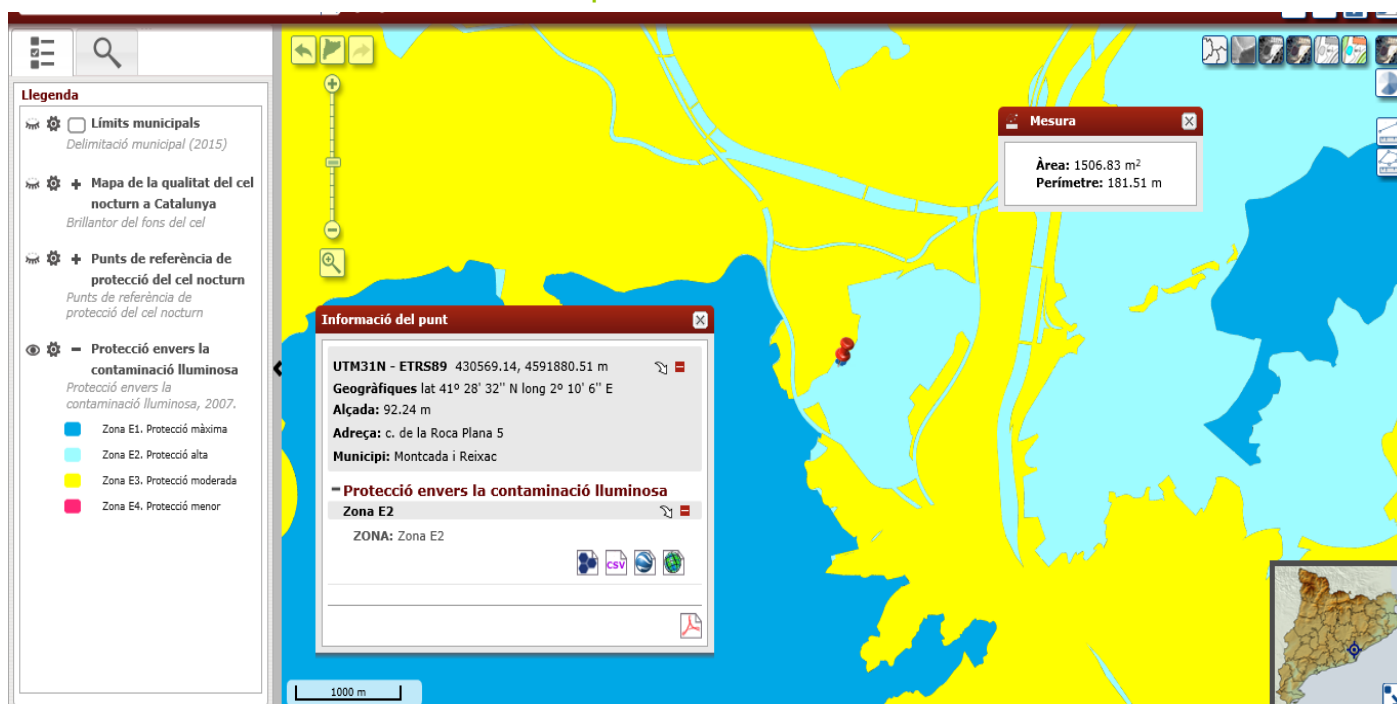
### 5.3 Contaminació lumínica

La contaminació lumínica que genera Engrunes ve donat per l'enllumenat exterior de les instal·lacions de Montcada i Reixac. Té poca incidència: 4 punts de llum que enfoquen el pati exterior i el rètol.



Mapes zonificació contaminació lumínica. Llei 6/2001





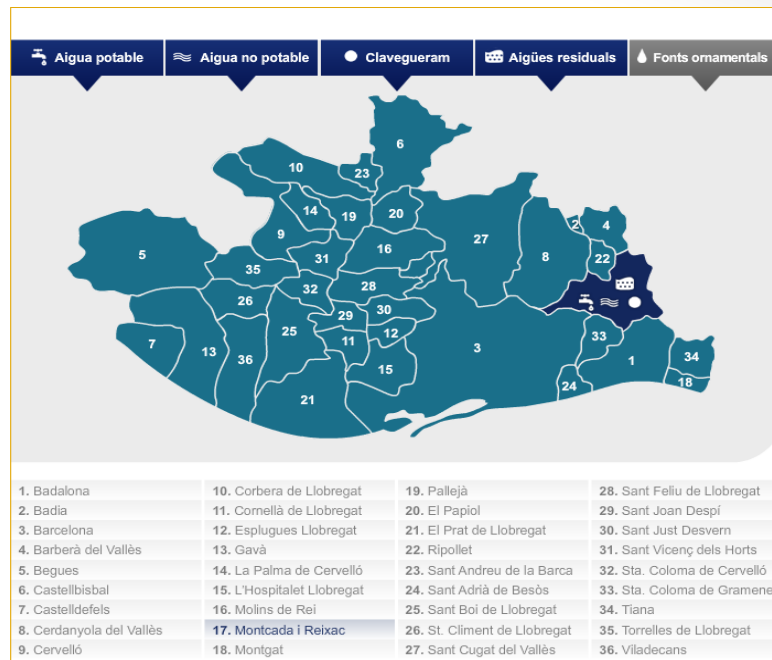
Les instal·lacions de Montcada i Reixac estan en un polígon industrial i la finalització de la jornada laboral és com a màxim fins a les 19:00 hores, per tant a l'horari de l'estiu els llums i rètol exteriors, estan desactivats i no s'utilitzen; i a l'horari d'hivern, s'encenen des de les 17:00 hores fins 20:00 hores.

Com s'observa en el gràfic, les instal·lacions (punt vermell) estan dins de la Zona E2 (Protecció alta) al límit de la Zona E3 (Protecció moderada). Per la quantitat de llum que generem / hores de il·luminació, no hi ha afectació a considerar que ens faci adoptar mesures especials.

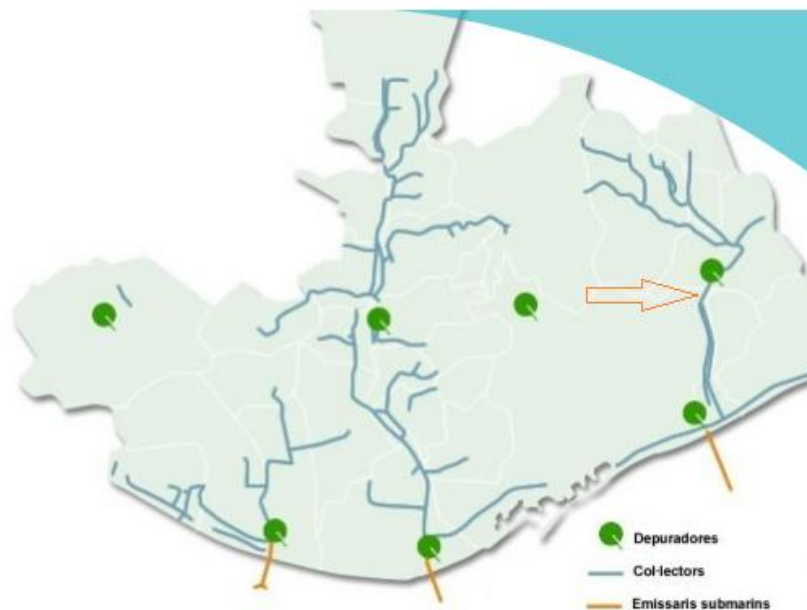
## 5.4 Aigües residuals

Actualment, Fundació Engrunes té contracta amb Agües de Barcelona pels Serveis d'aigua de boca y connexió a la xarxa de clavegueram. La fundació Engrunes només genera abocaments de aigües residuals sanitàries o domèstiques provinents del espais sanitaris que se trobant en los distints punts del edifici ( magatzem, oficines, Seu Social, com a la Deixalleria)

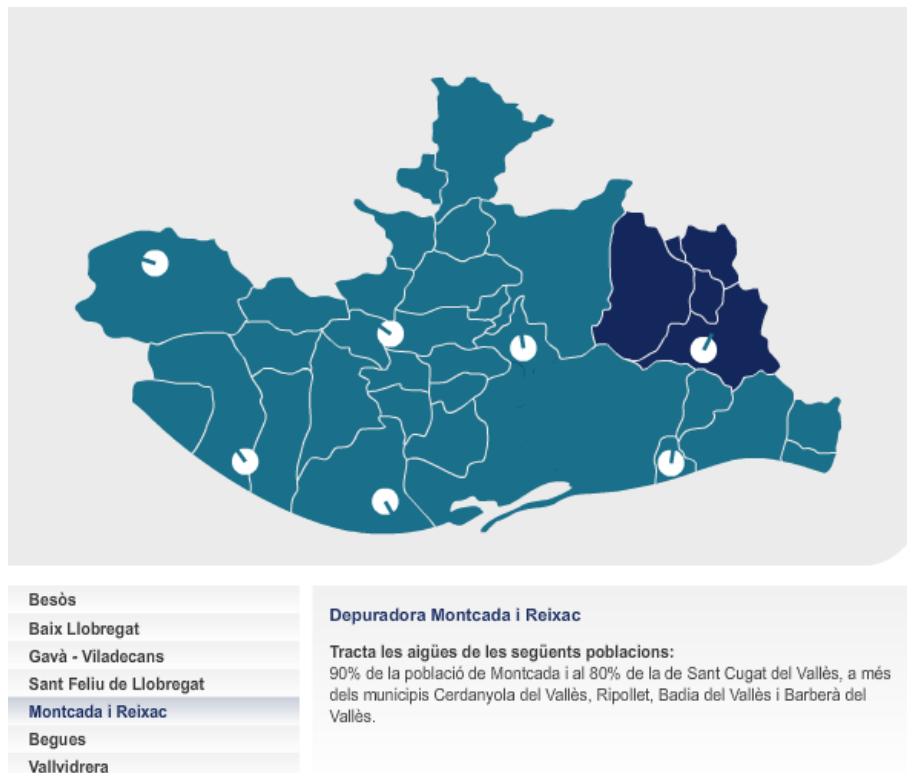
## Aigües de Barcelona en dades



Les aigües residuals són abocades a la xarxa de clavegueram municipal, que connecta amb la xarxa de col·lectors, transportant les aigües residuals i pluvials a les estacions depuradores d'aigües residuals, gestionats per l'Empresa Aigües de Barcelona. Estén connectats responsablement per la gestions y tractament adequada d'aquet residus. A les Deixalleries, seu social s'aboquen aigües d'origen pluvial al clavegueram corresponent a cada instal·lació.



### Xarxa de col·lectors



Depuradora Montcada i Reixac

## 5.5 Residus

La recollida i segregació de residus és l'activitat principal de l'activitat, ja sigui a la planta de triatge de Montcada, com la gestió de la Deixalleria i els punts verds, o les recollides d'alguns residus a Sant Cugat i Caldes de Montbui.

Relacionat amb els residus també hem de tenir en compte els residus que genera tant l'activitat de gestió de residus (administració i manteniment de la infraestructura i del vehicles) com la de rehabilitació i manteniment d'edificis.

De les activitats relacionades amb la gestió de residus, els residus que gestionem són principalment d'origen domèstic o assimilable a domèstic.

Com a residus **no perillosos** gestionem: residu tèxtil i assimilables, fusta i ferro dels voluminosos, paper de la recollida a empreses i administracions públiques i runa de la rehabilitació i manteniment d'habitatges. Els residus classificats com a no perillosos es gestionen segons la normativa vigent i donant prioritat a la reutilització vers el reciclatge i

al reciclatge vers al dipòsit controlat i/o incineració. Els processos de valorització es fan a la seu central d'Engrunes: selecció i preparació per la reutilització, desballestament i classificació. **Com a residus perillosos** es recullen i gestionen alguns tipus de RAEE i alguns residus especials domèstics en petites quantitats, procedents tant de les recollides i buidats de pisos com de les tasques de rehabilitació i manteniment d'habitatges; aquests residus es classifiquen i es lliuren a gestors autoritzats.

### Seu central Montcada i Reixac: activitat Gestió de Residus i Serveis

En aquesta nau arriben les recollides de residus provinents dels servei de 010, buidatge de pisos i locals, recollida de roba dels contenidors roba amiga i d'altres, recollides selectives, etc... que realitza Engrunes.

Després de la segregació i classificació que es realitza a la nostra nau, es prioritza la reutilització d'aquells materials que puguin tenir una sortida al mercat de segona mà i la valorització d'aquelles fraccions de residus que tinguin possibilitat de tornar al cicle productiu. Es segueixen els criteris de prioritització basats en:

**Prevenció → Reutilització → Valorització → Abocament**



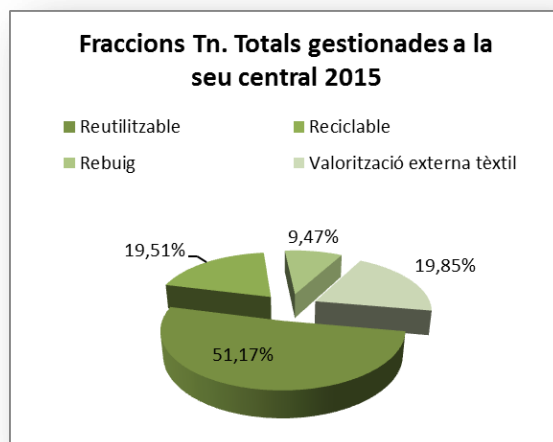
Es presenten les dades de l'any 2015 i la comparativa amb els dos últims anys.

Tn. Residus gestionats	2013	2014	% s/total	2015	% s/total
<b>Cartró i paper</b>	122,89	107,01	6,49%	115,43	7,54%
<b>Metalls</b>	37,71	73,98	4,49%	48,66	3,18%

Fusta	72,69	81,98	4,97%	89,80	5,87%
Plàstic	15,27	22,73	1,38%	14,24	0,93%
Vidre	2,06	5,25	0,32%	6,57	0,43%
RAEE	23,43	12,78	0,78%	16,83	1,10%
<b>Rebuig</b>	<b>80,91</b>	<b>85,38</b>		<b>80,65</b>	
Voluminosos 010 de BCN (valorització externa)	74,95	96,12	11,01%	64,22	9,47%
Terres i runes	2,1	1,74	0,11%	3,33	0,22%
Perillosos domèstics	1,65	1,36	0,08%	3,77	0,25%
<b>Total</b>	<b>433,66</b>	<b>488,33</b>		<b>443,50</b>	

Tn de productes obtinguts de la valorització/reutilització de residus	2013	2014		2015	
Voluminosos reutilitzables	43,8	35,01	22,49%	28,345	24,6%
Tèxtil reutilitzable	442	335,91		348,06	
Drap	319	537,22	32,58%	406,55	26,57%
Valorització externa tèxtil	252,12	252,47	15,31%	303,792	19,85%
<b>Total</b>	<b>1.056,92</b>	<b>1.160,61</b>		<b>1.086,75</b>	

<b>Total Tn. gestionades</b>	<b>1.490,58</b>	<b>1.648,94</b>		<b>1530,24</b>
------------------------------	-----------------	-----------------	--	----------------



**Nota:** Dins la fracció rebuig s'inclou el voluminosos del 010

<b>Total Tn. gestionades</b>	<b>1.490,58</b>	<b>1.648,94</b>		<b>1.530,24</b>
<b>Total num treballadors</b>	<b>132</b>	<b>134</b>		<b>144</b>
<b>Total Tn. Gestionades/num treballadors</b>	<b>11,29</b>	<b>12,31</b>		<b>10,63</b>

A la **activitat de gestió de residus**, comparant els resultats amb els de l'any 2014, cal destacar 3 aspectes:

- La quantitat de residus gestionat ha baixat en un 7% (una part correspon a un descens en la recollida de roba, principalment per vandalisme)
- La quantitat de reutilitzat ha pujat en 2,11 punts per un increment de reutilització de la fracció tèxtil (els resultats parcials pel que fa a la reutilització de voluminosos ha baixat en un 20%)
- Ha pujat el percentatge de fracció tèxtil que, per manca de capacitat d'emmagatzematge, en èpoques de molta recollida (canvi de temporada) s'ha de gestionar externament. Entre d'altres, aquesta és una de les raons per la qual hem tramitat el canvi no substancial de la llicència d'activitat. Al incrementar la capacitat d'emmagatzematge estarem en condicions d'atenuar millor les puntes de recollida que es produeixen en moments puntuals de l'any.

Pel que fa als resultats de la valorització, encara que hem obtingut millors resultats que l'any 2014, es hem fixat objectius de millora per l'any 2016, ja que encara hi ha marge de millora.

Els nostres reptes principals són:

- Identificar els punt de millora en l'operativa de valorització
- Crear eines de control i d'avaluació continua per millorar-optimitzar els processos.
- La recerca de vies per la comercialització-aprofitament dels reciclables tèxtils.

Altres mesures per obtenir millors resultats bàsicament són de disponibilitat d'espai i d'increment de llocs de treball, ja que els processos són de difícil mecanització i per poder fer una millor classificació es requereix de molt espai .

### Activitats de rehabilitació i manteniment d'edificis

Els residus que es generen a l'activitat de la Construcció, es segreguen a l'obra minuciosament i es porten directament a les deixalleries més properes.

Residus (Tn)	2013	2014	2015
Cartró		0,03	0,38
Fusta	32,35	27,61	16,04
Plàstic rígid			0,12
Vidre			1,06
Mobles per valoritzar		1,97	1,03
Rebuig	7,94	5,30	12,14
Restes de Poda		4,78	0,76

Terra i Runes	29,69	38,20	34,81
Ferralla	0,22		0,03
Residus perillosos			1,57
<b>Totals</b>	<b>70,2</b>	<b>77,89</b>	<b>67,94</b>

El percentatge de rebuig sobre el de residus és:

	2013	2014	2015
<b>% de rebuig / total</b>	11%	6,80%	17,86%

Hem analitzat els diferents serveis realitzats per detectar la raó de l'increment del percentatge de rebuig i hem observat que el rebuig generat prové principalment de buidatges d'habitatges en els que hem intervingut (material abandonat pels antics ocupants) i que no s'ha pogut recuperar per l'estat de deteriorament en el que es trobava; no és rebuig de intervenció de construcció pròpiament dit.

Dades de tones per serveis realitzats:

Any	2013	2014	2015
<b>Tn any</b>	70,2	77,89	67,94
<b>Total serveis</b>	1.751	1.705	1785
<b>Tn/serveis</b>	<b>0,04</b>	<b>0,05</b>	<b>0,03</b>

S'observa que ha hagut un lleu augment de serveis, i en canvi el total de residus ha disminuït, això té relació directe al tipus de servei que s'ha realitzat. Per contra augmenta el percentatge de rebuig, tot i aplicar de forma estricta el **"Pla de prevenció de residus de cada actuació"** fent la separació de residus a la mateixa obra.

### Valoració global residus activitats Gestió de Residus - Rehabilitació i Manteniment

En el conjunt de l'activitat destaquem que ha hagut una millora en la gestió en tant que ha resultat un descens de rebuig generat respecte a l'any 2014 (9,82% en front del 10,82%)

	2013	2014	2015
<b>Tn. residus totals gestionat tota l'entitat</b>	1.560,78	1.726,83	<b>1.599,60</b>
<b>Tn. rebuig</b>	163,80	186,80	<b>157,02</b>

% de rebuig / total	10,49%	10,82%	9,82%
---------------------	--------	--------	-------

### Deixalleria de Cerdanyola

A la Deixalleria es fa la recepció dels residus que porten els usuaris (particulars del municipi o petits empresaris).

La gestió de Deixalleries es realitza aplicant criteris ambientals en la gestió dels residus, donant molta importància a l'atenció que se li dona a l'usuari i essent coherents amb les explicacions i amb la tasca formativa que es realitza i de la segregació dels diferents residus. En aquesta línia es realitzen accions de difusió de bones pràctiques ambientals relacionades amb els residus, tants als clients habituals de les activitats de recollida domiciliària com als usuaris de les Deixalleries: lliurament de tríptics, visites programades, realització de tallers, participació en accions de la setmana europea de prevenció de residus.

A la gestió de les deixalleries es disposa en 6 tipus de sortides diferents:

**Compostatge:** Residu procedent dels treballs de jardineria

**Dipòsit controlat-runa:** terres i runes

**Material recuperable:** Bateria, paper i cartró, fil elèctric, porexpan, envasos HDPE natural, envasos HDPE color, envasos PET, matalassos, envasos plàstic film, envasos plàstic mixt, envasos plàstic PVC, envasos tetrabriks, ferralla, fusta, metalls, olis vegetals de cuina, olis minerals de motor, pneumàtics, radiografies, RAEE, vidre envàs color, vidre envàs transparent, vidre pla color, vidre pla transparent.

**Especials:** fluorescents i llums de Hg, piles, àcids, bases, dissolvents, aerosols, cosmètics, fitosanitaris, sòlids i pastosos, envasos bruts, envasos no identificats, olis no regenerables, tòners, altres.

**Material reutilitzat:** Ampolles de cava, tèxtil, voluminosos

**Rebuig:** fracció resta, aquell residu que no entra en les categories anteriors i no es pot reutilitzar ni reciclar

Presentem el balanç de les tones gestionades durant l'any 2015



Tn. Gestionades	2013 <sup>(1)</sup>	2014	2015
COMPOSTATGE	281,82	284,89	265,41
TERRES I RUNES	581,65	516,50	465,57
RECICLATGE	485,62	297,44	322,94
RESIDUS PERILLOSOS	27,60	20,97	17,60
REUTILITZACIO	15,38	10,36	10,57
REBUIG	182,86	83,16	60,94
<b>Totals</b>	<b>1.574,93</b>	<b>1.213,32</b>	<b>1.143,03</b>

(1) Aquestes dades són de la Deixalleria de Cerdanyola i de Masquefa)

El percentatge de rebuig sobre el de residus és:

	2013 <sup>(1)</sup>	2014	2015
<b>% de rebuig / total</b>	11,61%	6,85%	5,33%

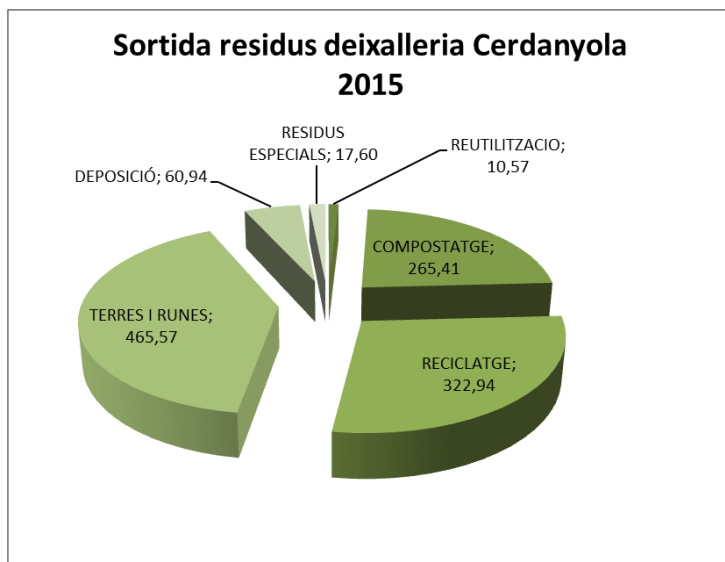
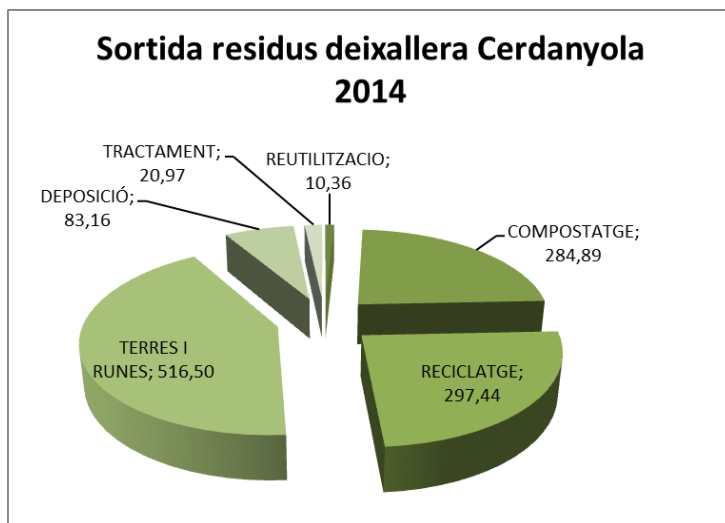
(1) Aquestes dades són de la Deixalleria de Cerdanyola i de Masquefa)

La millora dels resultats obtinguts el 2014 i 2015 són deguts al fet que la deixalleria de Masquefa té un percentatge de rebuig elevat (té associat el servei de recollida de voluminosos al carrer, que genera un alt percentatge de rebuig) i les dades de rebuig s'incrementaven al sumar les dades de les dues instal·lacions.

Els resultats del 2015 han millorat respecte als del 2014. La deixalleria de Cerdanyola té uns resultats bastant estables, les possibles variacions són conseqüència de factors externs. És una deixalleria amb 3 persones que poden realitzar i realitzen un bon procés de valorització.

Per valorar l'evolució de l'ús de la deixalleria (mostrem les dades únicament de la deixalleria de Cerdanyola) adjuntem el quadre de l'indicador tones/habitant/any. Com ja hem mencionat anteriorment l'ús d'aquesta instal·lació està molt consolidat i les dades no variem gaires d'una any per un altre (hem augmentat els dígitos de l'indicador) .

Any 2013			Any 2014			Any 2015		
Hab.	Tn.	Tn residus /hab/any.	Hab.	Tn.	Tn residus /hab/any.	Hab.	Tn.	Tn residus /hab/any.
57.642	1.145	0,0199 (19,9 kg/h/a)	57.402	1.213	0,0211 (21,1 kg/h/a)	57.413	1.143,03	0,0199 (19,9 kg/h/a)



## 5.6 Contaminació acústica

La seu central de Fundació engrunes es troba ubicat y classificat conforme als mapes de capacitat acústic, zones de sensibilitat acústica i usos de sòl, del municipi de Montcada y Reixac realitzat en el any 2013, la classificacions correspon conforme mandat la Llei 16/2002, de 28 de juny, de protecció contra la contaminació acústica: la nostra zonificació acústic es classifica amb zona **C2 predomini de sòl d'ús industrials**. los limites descritos a la siguem taula:

Zones de sensibilitat acústica i usos del sòl	Valors límit d'immissió en dB(A)		
	$L_d$ (7 h - 21 h)	$L_e$ (21 h - 23 h)	$L_n$ (23 h - 7 h)
<b>ZONA DE SENSIBILITAT ACUSTICA ALTA (A)</b>			
(A1) Espais d'interès natural i altres	-	-	-
(A2) Predomini del sòl d'ús sanitari, docent i cultural	55	55	45
(A3) Habitatges situats al medi rural	57	57	47
(A4) Predomini del sòl d'ús residencial	60	60	50
<b>ZONA DE SENSIBILITAT ACUSTICA MODERADA (B)</b>			
(B1) Coexistència de sòl d'ús residencial amb activitats i/o infraestructures de transport existents	65	65	55
(B2) Predomini del sòl d'ús terciari diferent a (C1)	65	65	55
(B3) Àrees urbanitzades existents afectades per sòl d'ús industrial	65	65	55
<b>ZONA DE SENSIBILITAT ACUSTICA BAIXA (C)</b>			
(C1) Usos recreatius i d'espectacles	68	68	58
(C2) Predomini de sòl d'ús industrial	70	70	60
(C3) Àrees del territori afectades per sistemes generals d'infraestructures de transport o altres equipaments públics	-	-	-

\*  $L_d$ ,  $L_e$  i  $L_n$  = índexs d'immissió de soroll en els períodes de dia, vespre i nit, respectivament.

- Valors d'atenció: En les zones urbanitzades existents i pels usos de sòl (A2), (A4), (B2), (C1) i (C2), i per habitatges existents en medi rural (A3), el valor límit d'immissió s'incrementa en 5 dB(A).

Tal com s'indica en el projecte tècnic de la llicència ambiental (pàgina 21), en fer la mesura del soroll provocat en les nostres instal·lacions degudes a l'activitat que es realitza ens trobem amb els següents nivells d'emissions:

#### **Nivell de recepció en locals d'edificis colindants:**

Nivell d'emissió produït per l'activitat = 71,51 dBA.

Nivell d'aïllament parets delimitadores = 47,00 dBA.

**24,51 dBA** < 40 dBA (nivell adequat)

#### **Nivell de recepció en la via pública per la façana:**

Nivell d'emissió produït per l'activitat = 71,51 dBA.

Nivell d'aïllament parets delimitadores = 47,00 dBA.

**24,51 dBA** < 65 dBA (nivell adequat)

#### **Nivell de recepció en la via pública per finestres en la via pública:**

Nivell d'emissió produït per l'activitat = 71,51 dBA.

Nivell d'aïllament porta = 12,00 dBA.

**59,51 dBA** < 65 dBA (nivell adequat)

#### **Nivell de recepció en la via pública per les portes en la via pública:**

Nivell d'emissió produït per l'activitat = 71,51 dBA.

Nivell d'aïllament porta = 8,00 dBA.

**63,51 dBA** < 65 dBA (nivell adequat)

En tant que no ha hagut canvi d'activitat, que els horaris de treball són de 7 a 19 hores, l'impacte és reduït i conforme a la Normativa vigent .

Les Deixalleries mantenen uns horaris equivalents, en funció de l'ordenança municipal corresponent i es situen lluny de zones residencials.

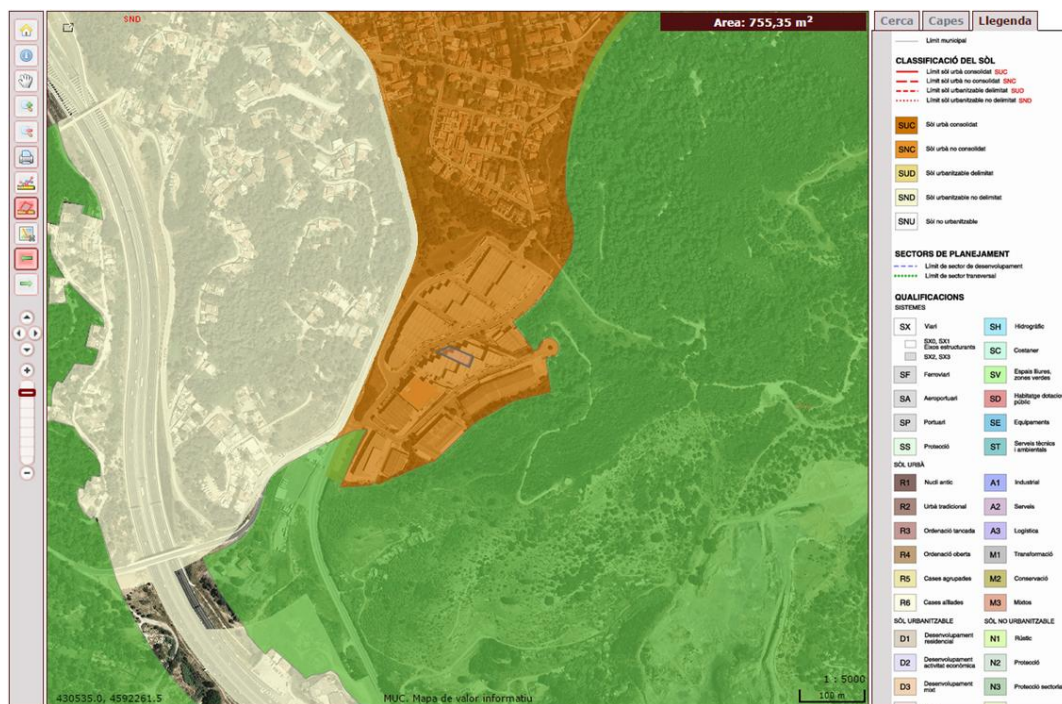
Pel que fa al soroll del transport, els vehicles passen els controls tècnics de soroll, emocionés de diòxid de carboni, i a la nau las nostres activitats no sobrepassen los criteris descritos por la llei. no tenim queixes dels veïns.



**classificació C2 predomini de sòl de us industrial**

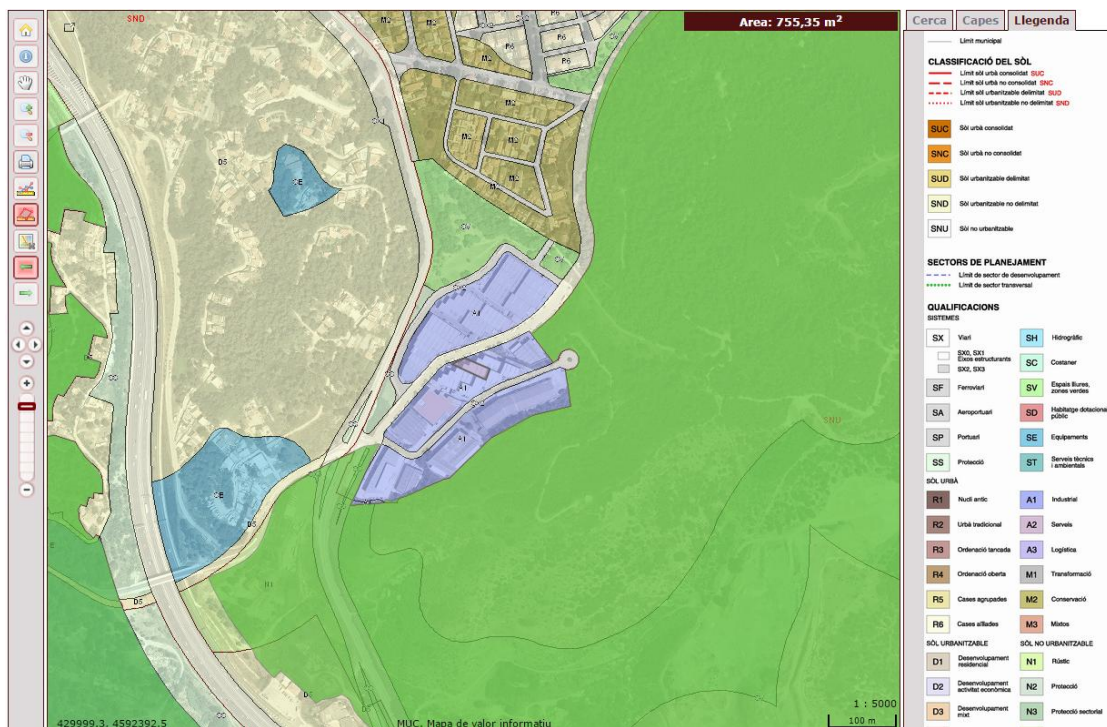
## 5.7 Contaminació del sòl

Actualment fundació engrunes se et troba ubicat conforme el pla urbanístic de Catalunya, es troben classificat com sòl consolidat con la qualificació A1 sòl industrials.



Mapa urbanístic de Catalunya classificació de us del sol urbà consolidat

El risc de contaminació del sòl és mínim (associat a situacions potencials d'emergència o accidentals) degut al tipus d'activitat que s'executa. La Seu Social i la Deixalleria estan completament pavimentades.



Qualificacions dels sol Engrunes A1 Industrial

## 5.8 Biodiversitat

Engrunes compta amb unes instal·lacions que ocupen un total de 2.577,42 m<sup>2</sup> construïts i la quantitat de treballadors durant el 2014 ha estat de 144 , això dona un valor de biodiversitat de 17,90 m<sup>2</sup>/treballador.

Calculen la biodiversitat para una ocupació màxima, que pot varia dependent del los contractes.

Biodiversitat	Ocupació màxima
A M2 construïts	2.577,42 m <sup>2</sup>
B ocupació de treballadors	144
C Biodiversitat= (A/ B)	17.89 m <sup>2</sup>

## 5.9 1.1 Emergències

En cas d'incendi, les instal·lacions estant condicionades segons la normativa legal vigent i disposen d'alarma connectada a una Central d'alarmes que avisaria als serveis d'urgències en cas de necessitat. Cada Centre de treball disposa d'un Pla d'Autoprotecció i Emergències per actuar en cas d'incendi i de vessaments accidentals de qualsevol tipus. Periòdicament es realitzen simulacres d'emergència a cada Centre de treball.

## 5.10 Eficiència energètica

La comparativa dels últims 3 anys mostra un lleuger augment de millora en l'eficiència energètica al 2015 (dades emissió CO<sub>2</sub>: oficina canvi climàtic)

132 Treballadors	Any 2013		CO <sub>2</sub> (1MWh =0,233 Tn.CO <sub>2</sub> )
Consum elèctric	152,03 MWh	1,15 MWh /treballadors	0,27 Tn. CO <sub>2</sub> /Treb.
Gasoil 104.720 l (1 l.=0,012 MWh )	1.256,64 MWh	9,52 MWh /treballadors	2,22 Tn. CO <sub>2</sub> /Treb.
<b>Total</b>	<b>1.319,98 MWh</b>	<b>10 MWh /treballadors</b>	<b>2,49 Tn. CO<sub>2</sub>/Treb.</b>

134 Treballadors	Any 2014		CO <sub>2</sub> (1MWh =0,248 Tn.CO <sub>2</sub> )
Consum elèctric	116,69 MWh <sup>*</sup>	0,87 MWh /treballadors <sup>*</sup>	0,20Tn. CO <sub>2</sub> /Treb.*
Gasoil 89.784 l (1 l.=0,012 MWh )	1.077,41 MWh	8,04 MWh /treballadors	1,99 Tn. CO <sub>2</sub> /Treb.

<b>Total</b>	<b>1.194,10 MWh</b>	<b>8,91 MWh /treballadors</b>	<b>2,19 Tn. CO2/Treb.</b>
--------------	---------------------	-------------------------------	---------------------------

(\*dada que hem rectificat perquè hem detectat un error de registre)

<b>144 Treballadors</b>	<b>Any 2015</b>		<b>CO2 (1MWh =0,248 Tn.CO2)</b>
Consum elèctric	120,33 MWh	0,84 MWh /treballadors	0,21 Tn. CO2/Treb.
Gasoil 87.447 l (1 l.=0,012 MWh )	1.049,36 MWh	7,29 MWh /treballadors	1,81 Tn. CO2/Treb.
<b>Total</b>	<b>1.169,69 MWh</b>	<b>8,13 MWh /treballadors</b>	<b>2,02 Tn. CO2/Treb.</b>



---

## **6 NORMATIVA APLICABLE**

### **6.1 Activitat, prevenció i control ambiental**

- ✓ Engrunes té la Llicència Ambiental de l'activitat des de l'any 2009
- ✓ Es compleix i s'aplica la Llei 20/2009 de prevenció i control ambiental i la llei 22/2011, de residus i sòls contaminats

### **6.2 Aigües residuals**

- ✓ Les aigües abocades són aigües sanitàries
- ✓ El servei de clavegueram està connectat a la Xarxa Municipal

### **6.3 Residus (perillosos i no perillosos)**

- ✓ Tots els residus són segregats convenientment per facilitar-ne la correcta gestió.
- ✓ La Fundació Engrunes disposa de Codi de Gestor de residus E-1198.10
- ✓ La Fundació Engrunes disposa de Codi de Transportista de residus T-1893
- ✓ La Fundació Engrunes disposa de Codi de productor de residus P-39715.2
- ✓ Engrunes, Recuperació i Manteniment disposa de Codi de productor de residus P-57704.1
- ✓ La Fundació Engrunes, realitza anualment la Declaració Anual de Residus per a Gestors (DARIG).
- ✓ Engrunes, Recuperació i Manteniment, Empresa d'Inserció, S.L.U., realitza anualment la Declaració Anual de Residus per a productors (DARI).
- ✓ Es disposa de tota la documentació acreditativa de la gestió de residus així com els corresponents registres de sortida.
- ✓ Tots els residus es transporten/gestionen mitjançant transportistes/gestors autoritzats o bé mitjançant deixalleria (quan sigui requisit del client).
- ✓ Es compleix el Decret 93/1999 i les seves disposicions posteriors sobre procediments de gestió de residus.
- ✓ No s'accepta a les instal·lacions cap residu que no estigui contemplat a la Llicència Ambiental.
- ✓ Als contractes d'obres i als plecs de condicions generals i/o específiques consta l'obligació d'acreditar la correcta gestió de les runes. Els responsables de l'activitat porten el control de la correcta gestió dels residus generats. La Fundació Engrunes al Registre de Transportistes de Residus no especials procedents de la construcció i demolició amb el codi TRC-7, segons el Decret 89/2010 en el que s'aprova el programa de gestió de residus de la construcció de Catalunya (PROGROC).
- ✓ Els residus especials s'envasen, emmagatzemen i etiqueten segons la normativa vigent i, en cap cas, es superen els sis mesos màxims d'emmagatzematge.

- ✓ En totes les instal·lacions es disposa d'un Pla d'Autoprotecció per, entre altres, poder actuar davant de vessaments accidentals, segons el Reial Decret 393/2007 de 23 de març.
- ✓ Es disposa d'assegurança de Responsabilitat Ambiental per cobrir possibles afectacions al Medi Ambient, provocades per les nostres activitats.
- ✓ Es disposa de diferents contenidors a les instal·lacions per la segregació dels diferents residus.

## 6.4 Vehicles

- ✓ Es mantenen al dia els manteniments necessaris als vehicles.
- ✓ Es passen les ITV's necessàries a les característiques de cada vehicle, tal com estipula la normativa vigent.

## 6.5 Obres

- ✓ Es compleix amb la qualificació professional del personal que efectua les butlletes d'instal·lació de gas, aigua i llum.
- ✓ Als contractes d'obra i als plecs de condicions a on s'especifica, s'acredita la correcta gestió dels residus així com les corresponents llicències d'obres municipals. En cas d'obres majors es contempla la normativa vigent.
- ✓ L'entitat disposa d'un procediment a on s'especifica la necessitat de segregar els residus i realitzar una gestió efectiva d'aquests.
- ✓ Sempre que així ens ho permet el client, apliquem mesures d'eco-eficiència i sostenibilitat a les reformes integrals que realitzem.

## 6.6 Emissions a l'atmosfera

Els focus d'emissió que es deriven de l'activitat d'Engrunes són:

- ✓ Els generats pels vehicles, que estan controlades mitjançant les revisions periòdiques d'ITV (Reial Decret 2042/1994, de 14 d'octubre, pel que es regula la inspecció Tècnica de vehicles), que les realitzem quan correspon.
- ✓ Els gasos del sistema de climatització (Reglamento (UE) N o 517/2014 del Parlament Europeu i del Consell de 16 d'abril de 2014 sobre gasos fluorats d'efecte hivernacle, dels què fem un control a través del servei de manteniment dels aparells.

## 6.7 Sorolls

- ✓ El soroll causat per l'entitat compleix amb la normativa vigent.
- ✓ Amb els vehicles, en cap cas es supera els límits de contaminació acústica.
- ✓ Es compleix el Decret 176/2009 de protecció contra la contaminació acústica.

## 6.8 Altres

- ✓ Anualment es realitzen simulacres d'emergència per comprovar que les mesures proposades són les més adients.

## 7 TERMINI PER LA SEGÜENT VERIFICACIÓ

Fundació Privada Engrunes i Engrunes, Recuperació i Manteniment, E.I., S.L.U, es comprometen anualment a elaborar la declaració ambiental.

**Última data de renovació de dades:**

**Data de revisió de dades:**

**Data:**

16 de septiembre 2016

Nom del verificador Mediambiental:

**SGS ICS Ibérica, S.A.**

**SGS ICS IBERICA està acreditada per ENAC com a verificador ambiental amb el núm. ES-V-0009 i és entitat habilitada per la Direcció General de Qualitat Ambiental de la Generalitat de Catalunya amb el número 034-V-EMAS-R**